

ESCOLA D'ESTIU

ANY 1921

ORGANITZADA PEL CONSELL DE PEDAGOGIA
DE LA MANCOMUNITAT DE CATALUNYA

SECRETARIA GENERAL D'ENSENYAMENT PRIMARI
I SECUNDARI DEL CONSELL DE PEDAGOGIA

URGELL, 187 : BARCELONA

ESCOLA D'ESTIU

ANY 1921

ORGANITZADA PEL CONSELL DE PEDAGOGIA
DE LA MANCOMUNITAT DE CATALUNYA



SECRETARIA GENERAL, D'ENSENYAMENT PRIMARI
I SECUNDARI DEL CONSELL DE PEDAGOGIA

URGELL, 187 : BARCELONA

L'Escola d'Estiu respon a una necessitat viva, el mateix que els Cursos de perfeccionament i qualsevol altra organització que doni als mestres mitjans per renovar llurs coneixements. La funció del mestre és exhauridora; però, demés, té la contrarietat d'haver d'ésser exercida lluny dels centres de cultura i, en el nostre país, sense gairebé medi de relació ordinària amb ells. Si en ordre als fets d'esperit pogués parlar-se així, diríem que el mestre va al seu destí amb la seva provisió de coneixements; mes el seu destí és com l'empruï en la muntanya : si de temps en temps no li arriben nous elements de vida, ell i el seu ramat en patiran.

No hi ha raó de criticar la tasca dels mestres si no se'ls donen els mitjans — tots els mitjans, els materials i els espirituals — per a fer-la. Això significa que els primers que han d'entonar el *mea culpa* i que s'han de esmenar, són — com de costum — els de dalt. Els mestres, en el vast sistema de l'ensenyament, són els que tenen la part més dura i de més compromís. Quan els organismes directors hagin complert el seu deure, quan hagin fet arribar als mestres els elements que els calen per un bon treball, aleshores es podrà avalorar enterament la seva feina.

En altra ocasió, veníem a dir que la Mancomunitat de Catalunya ha fet, en ordre a l'ensenyament primari com en

tota altra funció de govern, el seu escrupulós examen de consciència. Ha mesurat la tasca immensa a realitzar; ha mesurat les seves forces i possibilitats actuals, i dintre d'aquestes possibilitats i potser una mica més encara, com generosament acostuma, ha estudiat amb cura l'obra que podia acomplir avui a favor dels mestres i s'ha posat a fer-la immediatament amb tot l'amor que posa en les seves activitats.

Fruit d'aquesta actuació han estat l'Escola d'Estiu i les tres organitzacions de perfeccionament per a mestres, com els *Quaderns d'Estudi*, la Biblioteca del Consell de Pedagogia, els Concursos d'Ensenyament primari, els Concursos ambulants, els Estudis Normals, etc.

La fe mou les muntanyes. Els mitjans han estat pocs, l'ambient enrarit, l'enclòs on s'ha hagut de treballar — si no la terra mateixa — podríem dir aliè, la tasca, presa de les mans d'altri que l'han malmenada i, malgrat aquests obstacles, l'obra empresa, per la virtut de la fe, que només un patriotisme veritable encomana, ha reeixit. L'Escola d'Estiu té avui una vida franca que no ha assolit cap de les institucions semblants.

És que la Mancomunitat, com el bon pastor, coneix el seu poble i el seu poble l'entén. Sap els sofriments que nien en les soletats rurals per un afany de relació i de millorament i a una veu d'ella contesten de seguida altres veus. Aquestes veus han estat, en el cas de l'Escola d'Estiu — dit sia en honor d'ells — les dels mestres, les dels que, responen a la seva funció, senten primer que tothom en el vilatge llunyà la necessitat viva del millorament, en la carn i en la sang mateixes

A qui no cregués en la virtualitat de la nostra gent i en l'afany de lliberació que somou la terra fins a les més fondes arrels, li fariem veure l'espectacle silenciós d'aquest estol de mestres joves que, després del treball feixuguíssim i llarg de deu mesos i mig, sense més afany que la satisfacció del propi millorament, sacrificuen els curts dies del seu repòs entorn d'uns quants professors i homes de ciència abnegats i entusiastes, i fan — per la virtut d'un organisme públic que sap sentir un batec — ells sols, enterament sols, en l'Espanya erma d'obres, la primera i única Escola d'Estiu.

A nosaltres, en realitat, no ens cap altre honor que presenciar el fet i publicar-lo amb tota la joia.

PSICOLOGIA DE LA INTEL·LIGÈNCIA. — CONFERÈNCIES DE M. ED. CLAPARÈDE, RESUMIDES PER GIL TRIGINER, ALUMNE DELS ESTUDIS NORMALS DE LA MANCOMUNITAT.

I

L'estudi psicològic de la intel·ligència és interessantíssim, puix que en tal funció es basa la formació de sentiments morals i socials demés de l'activitat característica que li és pròpia. Els manuals corrents de Psicologia no serveixen, en aquest sentit, ni per al mestre ni per al psiquiatra : en ells es troben millor elements lògics que dades psicològiques; la Psicologia, altrament, ha d'esdevenir ciència d'observació i situada davant mateix l'aplicació, amb mires directes a la Pedagogia o a altre interès immediat : és així com la ciència fuig de fantasies romàntiques esdevenint concreta i mostrant sa fecunditat.

La psicologia de la intel·ligència ha restat fins ara infructuosa per estar sota l'imperi de dos prejudicis filosòfics : de primer antuvi la qüestió de les facultats; com a reacció l'associacionisme dels Locke, Hume, Spencer, etc. Ni la primera ni la segona teoria poden explicar-nos els fets de consciència : dir que la intel·ligència és una facultat, és no dir res, situant-se encara en un punt místic; la materialització, però, de tots els fets mentals segons lleis d'associació, malgrat son aspecte més científic, arriba a un exclusivisme prou combatut per Wundt : els fets més elementals, les *Ideen flucht* dels alemanys, per exemple, queden al marge d'aquest intent de simplificació.

Fins ara, certament, la Psicologia no ha arribat a determinar el procés que significa l'acte de la intel·ligència : ni l'estudi dels infants ni el mètode patològic han conduït a recerques precises. Què és la intel·ligència?, les respostes són ben poc fecundes, totes van a parar a considerar-la treball d'una facultat o d'un grup de

facultats : Rousseau diu que és la possibilitat de donar un sentit al nexa *és*. Aquesta definició no és pas general, puix que el mot *és* pot tenir molts significats.

Solament un plantejament altre del problema pot situar-lo camí d'utilitat; cal cercar sa posició biològica, sa valor funcional; des d'aquest punt de vista hom pot dir que : *és la capacitat de resoldre, mitjançant el pensament, problemes nous*. A això s'arriba cercant *quan és* que hom fa acte d'intel·ligència, ja que aquesta no actua sempre, i *com es fa* aquell acte; contesta ferma pot donar-se a aquestes qüestions : la intel·ligència intervé quan els altres mitjans d'adaptació al món — instint, habitud — fallen. Hi ha molts éssers que no fan acte d'intel·ligència i viuen perquè s'adapten mitjançant l'instint o en éssers superiors l'hitud; solament en els problemes nous, en els quals no pot actuar ni l'instint ni l'hitud, actua la intel·ligència. La solució de problemes sense veritable crida a la intel·ligència, com en el cas del trencaclosques, és deguda a una forma superior de l'hitud caracteritzada com per una mena d'intel·ligència empírica, la resolució és deguda a l'atzar; la veritable solució, altrament, necessita d'una crida a reports establerts pel pensament; per això cal bé precisar la qualitat de cosa pensada a la capacitat resolutòria dita.

Una dada notablement interessant seria la de conèixer el naixement de la intel·ligència, l'ascendent primer : el Dr. Bohn ha publicat una obra *La naissance de l'intelligence*, emperò quan els ulls delitosos de l'enfeinat psicòleg pensen assolir una solució, es troben davant d'un assumpte distint i d'una confusió desconfortadora : tan aviat veu el Dr. Bohn eixir la intel·ligència de l'instint, com de l'hitud, com d'una mena de revolució psíquica incomprendible. Nosaltres, altrament, cercarem la seva actuació primitiva en els éssers inferiors. Certament és difícil establir una escala gradual de vida, emperò pot bé afirmar-se com àdhuc en els primers éssers de l'escala zoològica es troba un instint i una habitud, i fins i tot una mena d'acció que és reacció. En son exemple els treballs sobre Tropisme : l'actuació en certs casos dels animals inferiors era explicada mecànicament com a conseqüència de forces físico-químiques que actuen sobre els dits animals, emperò l'americà Jennings ha constatat, seguint-los al

microscopi durant llargues hores, com fent actuar sobre d'ells una font de calor desagradable no s'allunyen arbitràriament: hom veu com no marxen de seguida en sentit oposat, sinó que, en direccions distintes, van cercant l'origen del malestar per apartar-se'n. Hi ha, doncs, un altre aspecte, un nou instint: la recerca, ço que l'americà suara nomenat diu el mètode dels assaigs i dels errors, el *tâtonnement*; aquest és el començ, el rudiment de la intel·ligència: quan l'animal no pot servir-se de l'instint assaja, recerca, *tâtonne*. Aquesta forma de reacció es distingeix de la intel·ligència en això, que l'individu posseïdor d'aquesta, en realitat no fa experiències més que en la ment: el laboratori del químic no va a l'atzar, sinó guiat per un pensament.

El desenrotllament de la intel·ligència és així com expressa la taula següent

Instints fonamentals	{ Instint Habitud <i>Tâtonnement</i>	< empíric o fortuït guiat pel pensament o intel·ligència pròpiament dita.
Nutrició		
Respiració		

El *tâtonnement* és, en els animals inferiors, guiat no per la intel·ligència sinó per les coses exteriors, a l'atzar. Entre aquest i el guiat pel pensament, o intel·ligència pròpiament dita, hi ha molta diferència, millor antagonisme. Bautan ha vist, posant en una caixa, tancada mitjançant un mecanisme complicat, lleminadures delitoses als ulls dels infants, com són precisament els més petits els que l'obren més aviat: és que aquests se serveixen encara del *tâtonnement* empíric, els grans comencen pel pensament, emperò com que aquest és feble no serveix encara per una solució ràpida. És que hi ha antagonisme entre una i altra forma de recerca. Profundament ha dit Bain que pensar és retenir-se d'actuar.

En aquest punt caldria veure els resultats profitosos que provenen d'aquest estudi. En sentit d'aplicació pedagògica hom pot dir, d'una manera breu, que per desenrotllar la intel·ligència cal deixar al nen cercar i rerecercar, equivocar-se, posant-li constantment problemes nous davant els quals calgui sempre una nova adaptació.

El procés seguit en l'acte d'intel·ligència va assenyalat pel camí

Inadaptació..... → Adaptació

i comporta el pas a través de distints estadis:

a) *La qüestió* : Sense problema la intel·ligència no entra en acció, ja deia Rousseau com cal preposar a tota tasca escolar la formació d'una inquietud. L'adaptació suara citada pot adreçar-se en molts sentits : hom pot adaptar-se en el temps, hom pot adaptar-se en l'espai; les categories del filòsof no són sinó camins ascendents en el procés de l'adaptació, ja que la intel·ligència cerca sempre la via més curta. Cal, però, tenir sempre en compte el to de curiositat que ha d'acompanyar l'estat subjectiu en la seva disposició davant d'un problema; en realitat, els savis, els tècnics, són gent la característica primordial dels quals és la curiositat, l'eterna inquietud. El nen és, naturalment, inquiet i cal conservar-lo així, responent degudament a les seves preguntes i deixant sempre obert el seu *per què*...

b) *La hipòtesi* : La característica intel·ligent dels animals inferiors és, com s'ha vist, la recerca; en l'home apar, una vegada plantejat el problema, un conjunt de solucions engendrades per altra activitat, que no és la raó, sinó la imaginació. La imaginació, mostrand hipòtesis, contribueix a la solució : certament és potser la primera virtut després de la curiositat. Així, és evident que Newton havia imaginat geomètricament primer, els reports numèrics de la gravitació universal, segurament ell havia *vist* la relació de caiguda d'una pedra damunt la terra com d'aquesta damunt el sol. Per això, també, en els infants cal deixar desenrotllar aquesta font tan rica que posseeixen des de primer antuvi : en aquest sentit l'actuació de l'educador ha de situar-se, no en posició de formador, sinó de salvaguarda, mitjançant la provocació d'actituds millors. Cal recordar la frase de Bacon: solament es mana la Natura tot obeint-la.

c) *La verificació* : Així arribem al tercer estadi : la ima-

ginació produeix un conjunt d'idees que viuen de per si, que acuden de manera gairebé inconscient; la tasca de la intel·ligència és, ara, la d'escollir, la de pensar-les i verificar-ne una. Es pot representar d'una faísó bastant exacta el fenomen enunciat mitjançant el següent símil : l'activitat mental, com un rellotge, té una molla que empeny i una pèndola que regula; el ressort de la imaginació que la posa en marxa, oferint-li un camp illimitat, la pèndola de la verificació que compara ses formacions amb realitats concretes, que tria el millor, que fa tocar de peus a terra.

Pedagògicament cal notar com en aquest camí de perfeccionament intel·lectual que va de la inadaptació a l'adaptació, l'Escola hauria d'ésser no un factor comunicador de lliçons, sinó millor, un lloc on es viu, on es troben qüestions contínuament, on s'aprèn a resoldre-les batent el record dalt enunciat. Com diu Dewey, la coneixença no és més que un incident en el desenrotllament de la intel·ligència; de manera tota diferent, avui es veu la intel·ligència com mitjà d'adquisició; per això el pla de Herbart pel desenrotllament de les lliçons, pot tenir una valor en l'ensenyament sobri dels adults, jamai aquella valer funcional pel desenrotllament de la intel·ligència.

Es presenta ara un problema : la possible confusió entre el fet d'intel·ligència i el de voluntat, i és que ambdós són readaptacions davant les fallides de l'instint i l'habitud. Una diferència essencial cal, però, anotar : mentre la intel·ligència s'adreça a cercar els mitjans per assolir l'adaptació sense interessar-se pel *per què*, la voluntat té més compte de la decisió, de les causes finals, sense tenir cura dels mitjans per obtenir-les.

III

De ço anteriorment exposat, es dedueix un fet : la intel·ligència resol un problema; ara bé : cal recercar, amb quins mitjans? Lògicament, la solució d'un problema és un judici; en la formació d'aquest hi ha una crida a l'experiència anterior — ja ho notava l'associacionisme —, l'home, però, — i això ja no ho notava — hi té una part essencial : l'home *tria*; cerca en l'expe-

riència passada els elements per la solució. Aquest fet, funcionalment considerat, és ço que constitueix l'abstracció; això no ho pot fer un animal. James ho nota : l'animal fa pures associacions, no en treu elements, no abstreu, no fa acte mental; ressegueix els *tots* mecànicament, inconscientment.

Aquesta faisó en el procedir té una gran importància pedagògica : la formació d'una ment no necessita tant de memoritzar com de comparar objectes, fets i resultats, tenint sempre en compte que en l'acte de la intel·ligència no hi ha una reproducció, sinó una *utilització*, per a la qual cosa cal sovint dissociar com associar, en fi, abstroure.

Continuant aquest estudi funcional veiem com judici vol dir exactament actitud manifestada per la readaptació. La fórmula d'aquesta adaptació rep el nom de *concepte*; aquest és, així, una mena de clau, quelcom simple i concret que permet el fet suara exposat i el facilita; per això hi ha pocs conceptes en comparació al nombre d'objectes, de maneres de sentir i de pensar i d'actuar; amb ell tenim un principi d'economia intel·lectual : certament una clau pot obrir molts panys.

És per això que cal que els infants adquireixin conceptes i justos, així s'inicia el pensament. Els primers seran grollers; estan a la seva altura, dins el seu món; és de tal faisó, que realment serveix per ell una valor. Aquests han d'afinar-se i generalitzar-se gradualment, la qual cosa s'efectua ja per llei natural, tenint, però, sempre en compte com són noves possibilitats d'acions i de moviments. Els mitjans de treball intel·lectual cabdals són aquells nomenats pels logicistes : inducció i deducció. Examinats des d'un punt de mira biològic, funcional, hom troba com la inducció és el procés pel qual l'home *es construeix* els instruments, les eines necessàries pel pensar i que esdevenen expressats pels conceptes, idees generals, lleis científiques; la deducció d'una faisó inversa, *utilitza*, fa treballar tots aquests instruments que la inducció li proporciona per assolir aquella adaptació concreta que és constantment sa finalitat.

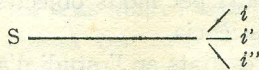
El desenrotllament de l'abstracció constitueix una prova directa de la capacitat mental; en aquest sentit són molt convi-nents els *tests* de mesura : en ells hom se serveix de la com-

paració de dibuixos a fi d'esguardar les diferències i les semblances, la qual cosa exigeix un funcionament immediat de l'abstracció.

IV

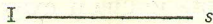
L'actuació de la intel·ligència es manifesta en dues formes: la *comprensió* i la *invenció*; en ambdues es troba sintetitzada l'activitat total de l'esperit, àdhuc en la comprensió pot trobar-s'hi la descoberta passant per la qüestió, la hipòtesi i altres actes que es manifesten en l'activitat de l'esperit.

La comprensió i la invenció són, però, dues formes de l'activitat intel·lectual ben diferenciades malgrat ésser son estat inicial fonamentalment una desadaptació. En la comprensió l'individu es troba davant de fets, d'objectes, i li manca establir la idea; hi ha sensacions i cal recercar o establir el concepte que permeti l'adaptació; les sensacions poden ésser interpretades d'una o d'altra faisó, poden, per tant, originar distints conceptes. La fórmula, així, d'aquest procés, seria



en la qual S representa les sensacions, *i*, *i'*, *i''* les distintes idees que en poden esdevenir.

En la invenció el procés és invers : la dada primera és la idea, i cal, solament, actuar, per a la qual cosa cal assolir els mitjans, les dades concretes exteriors. La fórmula que li correspon serà



La idea com a punt de depart, la sensació com a resultat final. En el llenguatge és on d'una faisó més clara es veu l'actuació alternativa d'aquests dos actes, constituint un bell exemple de la vida intel·lectual tota.

Es presenta, encara, un nou problema : l'esperit del nen, va del tot a les parts o, inversament, d'aquestes al tot. En els

tractadistes clàssics d'aquestes qüestions hom troba una conclusió o altra indistintament; l'experiència, però, sembla afirmar la tendència d'aquells envers la generalització.* Hi ha, però, certament dificultats: la generalització es basa en l'acoblament de semblances resultant, altrament, d'exàmens psicològics el fet clar d'una extrema dificultat en la percepció d'aquelles semblances en gràcia a la delimitació de les diferències, en el qual fet es basa tota separació d'objecte; la noció d'analogies, de semblances (que li fa veure com dos éssers distints són, per exemple, animals), no és pas de procedència experimental, sinó que constitueix una percepció intuïtiva, de la qual solament es dóna compte, n'esdevé conscient quan és contrariada. Aquest fet comporta un procés que evoluciona molt lentament provenint sempre d'una necessitat: és quan cal comparar que sorgeix la tasca conscient i d'ella la solució. D'aquests fets pot induir-se una llei de desenrotllament de la consciència formulable en els següents termes: el nen adquireix consciència d'una relació tant més tard com més son comportament hagi implicat el seu usatge d'una faisó automàtica; és quan l'automatisme falla, quan la fórmula de reacció usada per molts objectes no serveix, que esdevé, que neix la consciència.

Aquesta sèrie de resultats en l'estudi d'aquesta qüestió tenen tot un interès pedagògic: cal, en l'educador, una actitud tota diferent de la preferida per l'associacionisme: segons aquesta teoria el desenrotllament intel·lectual s'ajuda repetint constantment exercicis. Cal bé assenyalar aquest error: repetint, el nen acumula, certament, experiència, emperò no desenrotlla res; és quan la norma de la causalitat manca, que ell es dóna compte de la seva existència, és la desadaptació que li exigeix una tasca total; per això, el nen, necessita millor que res, problemes nous, sovintejats, els quals exigeixen aquella tasca indispensable a una readaptació.

* En realitat aquest problema és mal posat: en general, cal dir que el nen comença per idees confuses que *funcionen* com idees generals, això prové d'ésser ja les sensacions confuses; d'aquest estat de vaguetat surten paral·lelament les idees generals com les particulars; també d'una manera general cal dir que els dibuixos esquemàtics dels nens no representen el tipus d'home general, sinó que llur causa està en una manca de perceptivitat orgànica. (Observació del C.)

En aquest estudi de la intel·ligència seria encara interessant distingir els diferents tipus amb llurs característiques, la qual cosa formaria la base per una classificació mental : hi ha nois que es distingeixen especialment en la comprensió, altres en la invenció; des d'altre punt de vista hom pot veure tipus analítics, sintètics, adés objectius, adés subjectius. Totes aquestes dades poden esdevenir de les experiències de Binet : amb els seus *tests*, fent descriure dibuixos, per exemple, hom constata diferències molt notables : qualques descripcions resulten predominantment objectives; altres, però, no paren esment en ço que veuen, la qual cosa esdevé solament *motiu* per reflexions en les quals l'objecte desapareix en gràcia a una inflorescència imaginativa interior. Encara el tipus erudit, encara el poètic. D'ells cal dir com remarcant diferents períodes de creixement, s'observen variacions paral·leles a aquell desenrotllament mental i físic.

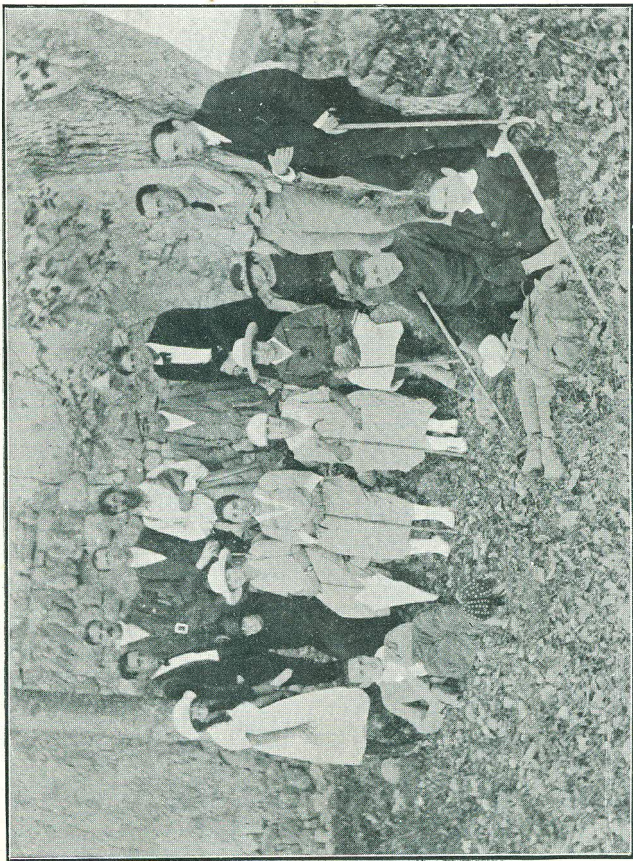
No cal remarcar la importància que la delimitació d'aquelles característiques té pel noi; la distinció exacta de sa manera d'ésser ens ha de donar la mesura qualitativa com quantitativa de les seves aptituds, la qual cosa permetrà una orientació de les energies tot privant que els seus afanys restin estèrils; és d'aquí que ha de provenir una norma per tota la vida : l'orientació professional és, però, qui hi té la tasca.

HISTORIAL DE L'ESCOLA D'ESTIU

L'Escola d'Estiu va ésser iniciada l'any 1914 pel Consell de Pedagogia, anomenat aleshores Consell d'Investivació Pedagògica. L'objecte general de l'organització era donar als mestres un mitjà constant de perfeccionar-se, i més particularment es pretenia crear un instrument que els permetés la notícia dels últims avenços i novetats de la Pedagogia. Pel primer assaig el Consell d'Investigació Pedagògica tenia tres temes de molt d'interès en estudi : la implantació del mètode Montessori, la reforma en l'ensenyament del dibuix i l'aplicació del treball manual educatiu. A base d'ells, i dintre el marc d'una organització modesta, funcionà amb extraordinari èxit la primera Escola d'Estiu.

Aquest resultat va ésser un estímulo per a refermar l'organització de l'Escola. L'any següent va ésser incorporada a la Mancomunitat de Catalunya, la qual cosa va permetre la implantació de cursos intenses que servissin als mestres de perfeccionament, a més de les conferències, visites i festes que feien de complement i atenien la finalitat de donar-los suggestions sobre novetats i assaigs.

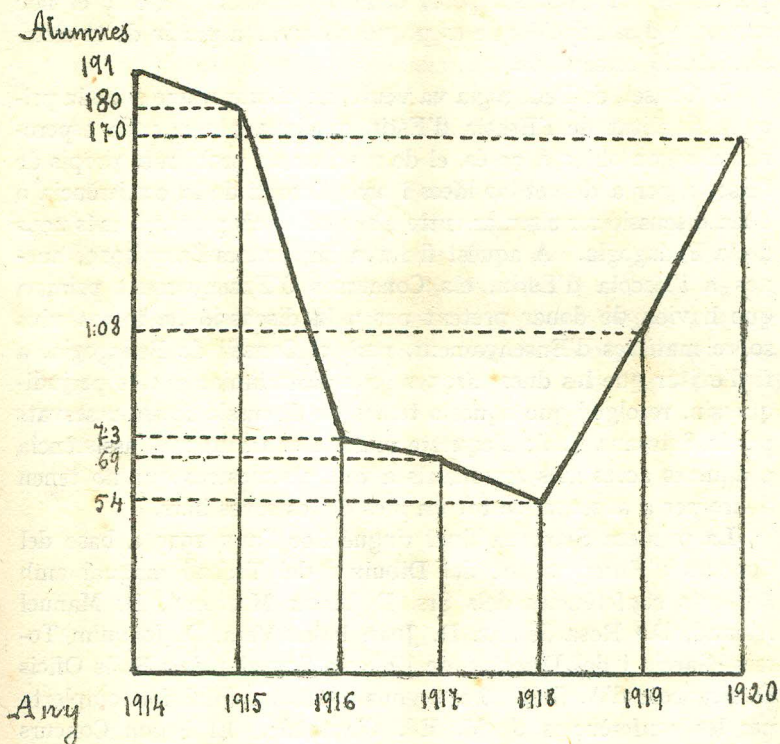
Aquesta tendència va ésser accentuada durant els anys successius fins a l'any 1918, en què l'Escola d'Estiu fou enterament sistematitzada en dos graus : l'un per a donar la base general dels ensenyaments i l'altre per a facilitar als mestres mitjans per a aplicar-se a l'estudi gairebé monogràfic de matèries determinades. Ja es preveia que aquesta orientació portaria una baixa d'inscrits, puix són molt diferents les tasques d'uns dies de grans conferències o d'un mes d'estudi seriós i recollit en les sales. El Consell de Pedagogia, però, no havia decidit la forma definitiva de l'Escola d'Estiu sense estudiar amb molta cura el resultat dels



Fot. de l'automne Marc A. Sala

EXCURSIÓ AL PIRENEU AMB M. ED. CLAPARÈDE AL FINAL DE L'ESCOLA D'ESTIU DE 1920

cursos i atendre el que revelaven els mestres matriculats. Així mateix va tendir a la tria de cursos pràctics i sobre matèries concretes. Cursos orals i sobre generalitats s'ha vist pràcticament



GRÀFICA DE L'ASSISTÈNCIA A L'ESCOLA D'ESTIU DES DE LA SEVA FUNDACIÓ

que no eren els que desitjaven els alumnes de l'Escola d'Estiu, i, en canvi, el poder manipular en el Laboratori, el manejar el microscopi i els aparells d'experimentació, el seguir les observacions plantejades, el fer treball de recerca personal, això ha estat sempre d'èxit segur i de gran eficàcia. Així els alumnes que havent superat el primer grau han passat als estudis més especialitzats del segon, se'ls ha vist passar les hores amb fruïció i han

acabat les classes joiosos del bon bagatge científic que s'enduien al lloc del seu destí.

Aquestes comprovacions asseguraven al Consell de Pedagogia en la via empresa, però, demés, demostrà l'encert el nou augment d'inscripció que es pogué observar a partir de la sistematització esmentada.

El Consell de Pedagogia va veure, no obstant, que si bé la primera finalitat de l'Escola d'Estiu quedava atesa, calia esperar el segon objecte, ço és, el de suscitar els problemes propis de l'Escola per a desvetllar idees i amb l'escalf de la conferència o de la discussió fer circular entre els mestres els principis més nous de la Pedagogia. A aquest fi foren implantats l'any 1919, anexo a l'Escola d'Estiu, els Concursos d'Ensenyament primari que havien de donar pretext per a la discussió de temes vius sobre matèries d'Ensenyament, però el Consell de Pedagogia, a fi d'evitar que les dues tasques fetes simultàniament es perjudiquessin, resolgué que aquests temes de discussió fossin reservats per la Setmana final; d'aquesta manera es facilitava l'assistència a aquests actes més ressonants a tots els mestres que no tenen lleure per a absentar-se tot un mes de les seves llars.

La primera Setmana final tingué lloc l'any 1919 a base del Concurs d'Ensenyament del Dibuix i del Treball manual amb brillants conferències dels Srs. D. Artur Martorell, D. Manuel Ainaud, D.^a Rosa Sensat, D. Joan Palau Vera, D. Joaquim Torres Garcia i del Director de l'Escola Superior dels Bells Oficis D. Francesc d'A. Galí. La segona Setmana final fou omplerta per les conferències de M. Ed. Claparède. El Segon Concurs d'Ensenyament (en col·laboració amb la Junta de Ciències Naturals) fou el d'Herbaris i Mètodes Escolars per a l'estudi de les plantes i la seva vida, que revelà l'existència de mestres intel·ligentíssims aplicats a estudis especials i incitá a l'esmentada i al Consell de Pedagogia a repetir el concurs per a l'any 1922.

Enguany la Setmana final ha estat oferta pel Consell de Pedagogia a Professors de les Normals catalanes, els quals han acceptat l'oferiment amb el major entusiasme.

L'Escola d'Estiu, d'altra banda, no ha deixat mai de practicar les visites a establiments diversos, les excursions i les festes

amb la més gran germanor i companyonia entre professors i deixebles. Entre les excursions notables hi ha la de Núria de l'any 1915, l'assaig de *camping* al Cap de Creus l'any 1917, i l'excursió a la serra del Cadí l'any passat, en companyonia de l'il·lustre psicòleg M. Ed. Claparède. És també de bona recordança la clausura de l'Escola d'Estiu a Montserrat l'any 1919, amb més d'un centenar d'inscrits, i en la qual acompanyà als alumnes de l'Escola d'Estiu el Director de l'Escola Normal de Lleyda D. Felip Solé i Olivé.

D'altra banda la vida de l'Escola d'Estiu té una continuació latent durant tot l'any. Els alumnes de la mateixa residents a Barcelona s'apleguen cada tercer diumenge de mes amb el distingit naturalista Rvnd. P. J. de Barnola, S. J., que ha estat des de l'any 1915 un dels professors que més han treballat per a la institució. En aquests actes, alumnes i professors continuen les recerques i estudis de Ciències Naturals que l'Escola d'Estiu ha iniciats.

*PROFESSORS I CONFERENCIANTS
DE L'ESCOLA D'ESTIU*

1914 - 1921

- Dr. D. JOSEP AGELL AGELL, Director de l'Institut de Química aplicada.
- D. JOAN D'AGUILAR AMAT, Naturalista.
- D. MANUEL AINAUD, Cap de l'Assessoria tècnica de l'Ajuntament de Barcelona.
- D. JOAN ALZINA MELIS, Doctor en Medicina.
- D.^a MARIA BALDÓ, Mestressa Nacional de Barcelona.
- † Rvnd. P. FRANCESC DE BARBENS, Caputxí. Especialitzat en els estudis psico-fisiològics aplicats a la Pedagogia escolar i social.
- D. JOAN BARDINA, Mestre. Doctor en Filosofia.
- D. MODEST BARGALLÓ, Professor de l'Escola Normal de Gualajara.
- Rvnd. P. JOAQUIM M.^a DE BARNOLA, S. J., Professor de Ciències en els Col·legis dels PP. Jesuïtes.
- Mn. JOSEP R. BATALLER, Doctor en Ciències.
- D. PERE BLANCH I BLANCH, Mestre Superior.
- Rvnd. P. MANUEL BORDÀS, Escolapi. Doctor en Ciències Naturals.
- D. FERRAN BOTER, Professor de Comerç.
- D. TIMOTEU BOTÉY, Llicenciat en Ciències i Farmàcia.
- D. GUILLEM BUSQUETS I VAUTREVERS, Arquitecte.
- D. AURELI CAPMANY, Professor de dansa.
- D.^a DOLORS CANALS, Mestressa Superior i Professora titular Montessori.
- D. JOSEP DE CASACUBERTA, Titular dels Estudis Normals de la Mancomunitat.

- D. LEANDRE CERVERA ASTOR, Doctor en Medicina.
- D.^a EMÍLIA CIVIT DE FONT, Mestressa Superior. Ajudant del Departament de Botànica del Museu de Catalunya.
- D. CASSIÀ COSTAL, Director de l'Escola Normal de Girona.
- M. ED. CLAPARÈDE, Professor de Psicologia a la Universitat de Ginebra i a l'Institut J. J. Rousseau.
- † Dr. D. FREDERIC CLASCAR, prev. Membre de l'Institut d'Estudis Catalans.
- D.^a MERCÈ CLIMENT DE PADILLA, Mestressa Superior. Professora titular Montessori.
- D. BENEDETTO COLAROSI, Director didàctic de les Escoles Italianes a Barcelona.
- M. GEORGES DWELSHAUVERS, Professor als Estudis Normals de la Mancomunitat.
- D. POMPEU FABRA, Membre de l'Institut d'Estudis Catalans.
- D.^a CONCEPCIÓ FARRAN, Auxiliar de l'Institut de Química aplicada.
- D. MIQUEL FERRÀ, Llicenciat en Filosofia i Lletres.
- D. JOAQUIM FOLCH I TORRES, Professor d'Història de l'Art.
- D. PIUS FONT I QUER, Doctor en Ciències Naturals.
- D. FRANCESC D'A. GALÍ FABRA, Pintor, Director de l'Escola Superior dels Bells Oficis.
- D. MANUEL GALÈS, Professor de l'Escola Normal de Tarragona.
- D. FRANCESC GALLARD, Doctor en Medicina.
- D. JOAN GIBERT I CAMINS, Sub-director de l'Institut Català de Gimnàstica Rítmica.
- D. ADRIÀ GUAL, Director de l'Escola Catalana d'Art Dramàtic.
- D. ELADI HOMS, Membre del Consell de Pedagogia.
- D. LLORENÇ JOU I OLIÓ, Mestre Nacional de Barcelona.
- D. J. ELIAS JUNCOSA, Periodista d'Esports.
- D. VÍCTOR LANGLOIS DU FEU, Professor d'Educació física i equitació.
- D. JOAN LLAVERIAS, Dibuxant.
- D. JOAN LLONGUERAS, Director i fundador de l'Institut Català de Gimnàstica Rítmica de Barcelona.
- D. ANNA MACCHERONI, Professora de les Escoles Montessori de Roma.

- D. JOSEP MALUQUER, Naturalista.
 D. SALVADOR MALUQUER, Naturalista.
 D. JAUME MARCET, Llicenciat en Ciències.
 D. ARTUR MARTORELL BISBAL, Mestre Superior.
 D. FÈLIX MARTÍ ALPERA, Director de l'Escola Graduada anexas a la Normal de Barcelona.
 D. EMILI MIRA, Doctor en Medicina.
 D. JOAN MIRAMBELL, Director de jardins.
 D. ESTEVE MONEGAL, Escultor.
 D. MANUEL DE MONTOLIU, Llicenciat en Filosofia i Lletres.
 D. MARTÍ NAVARRO, Professor de Psicologia.
 D. FRANCESC DE P. NEBOT TORRENTS, Arquitecte i Professor de Dibuix.
 D. VICENS NUBIOLA, Professor de Jardineria.
 † D. JOAN PALAU VERA, Llicenciat en Filosofia i Lletres. Fundador del Col·legi «Mont d'Or».
 D. J. PLA I ARMENGOL, Doctor en Medicina.
 D. LLUÍS PUIG BARELLA, Auxiliar a l'Escola Superior dels Bells Oficis.
 D. RAMON PUIG GAIRALT, Arquitecte.
 D. CARLES RIBA, Doctor en Lletres.
 D. JAUME RIBERA, Fotògraf.
 D.^a JOSEPA ROIG DE PUJOL, Mestressa i Professora titular Montessori.
 D. MARIAN RUBIÓ, Assessor tècnic de l'Exposició Internacional d'Indústries Elèctriques.
 D. RAMON RUCABADO, Publicista.
 D. FRANCESC SALA DEULOFEU, Professor de Dibuix.
 D.^a ROSA SENSAT, Mestressa normal. Directora de les Escoles de Bosc de Montjuich.
 D.^a ELIONOR SERRANO, Inspectora de Primera ensenyança.
 D. RAFAEL SOLANICH, Escultor.
 D. FELIP SOLÉ I OLIVÉ, Director de l'Escola Normal de Lleyda.
 D. JOSEP TARRUELLA, Doctor en Medicina.
 D. JOAQUIM TORRES GARCIA, Pintor.
 D.^a ANTÒNIA TRUYTS, Professora *ménagère* agrícola.

- D. ALEXANDRE DE TUDELA, Professor a l'Escola Normal de
Mestres de Barcelona.
- D. FERRAN VALLS I TABERNER, Professor als Estudis Universi-
taris Catalans.
- D. JOSEP. M.^a VALLS, Enginyer agrònom.
- D. PAU VILA, Mestre.
- † D. JOAN VILAS, Auxiliar de Realitzacions de l'Escola Superior
dels Bells Oficis.
- D.^a MARIA VILLUENDAS DOLCET, Mestressa Superior. Professora
titular Montessori.
- D.^a CELESTINA VIGNEAUX DE COROMINAS, Mestressa Superior i
Professora titular Montessori.
- D. EDUARD XALABARDER, Doctor en Medicina.

CONDICIONS DE L'ESCOLA D'ESTIU

ADMISSIÓ I PREUS DE MATRÍCULA. — S'admeten a l'Escola d'Estiu els mestres, mestresses, professors particulars i estudiants. El preu de la matrícula és de 5 pessetes. L'admissió d'altres alumnes es fa en condicions especials i prèvia una matrícula de 25 pessetes. Aquestes inscripcions donen dret d'assistència a tots els actes de l'Escola d'Estiu i Setmana final dintre les condicions que cada un d'ells comporti.

INGRÉS. — L'ingrés és lliure en els ensenyaments de primer grau. Per l'ingrés als de segon, precisa el certificat de l'ensenyament que correspongui del primer grau o l'acceptació del professor, previ examen o interrogatori. Cada alumne, atesa l'anterior condició, podrà triar del programa totes les matèries que sien compatibles.

SETMANA FINAL. — S'admeten inscripcions especials per a la Setmana final al preu de 2 ptes., amb dret a assistir a tots els actes inherents a la mateixa, prèvies les condicions de cada un d'ells.

MATERIAL DE CLASSES. — El material d'ús general i col·lectiu és absolutament gratuït. El que tingui caràcter d'utensili o objecte particular haurà d'ésser adquirit per l'alumne. Així mateix s'entén que l'alumne, en inscriure's, es compromet a satisfer l'import dels objectes o aparells que faci malbé intencionadament o per barroeria.

DURADA DE LES CLASSES. — L'Escola d'Estiu funcionarà durant les vacances dels mestres. Els Cursets constaran generalment de vint a vint-i-cinc lliçons.

PUNTUACIONS I BEQUES. — En les classes els alumnes faran per torn el resum diari de la lliçó, el qual serà puntuat pels professors a comptar de 1 fins a 10. Aquestes puntuacions donaran lloc a un ordre de qualificació, en el qual es consideraran desaprovat els alumnes que no obtinguin la meitat de la puntuació màxima possible. A fi d'obtenir que els alumnes facin el mateix número de proves, els professors poden confiar el mateix resum a més d'un alumne. Les proves han d'ésser com a mínim quatre per cada inscrit.

Es concediran dues beques per Concurs entre els alumnes de l'Escola d'Estiu, una per cada grau, per a les classes de l'any següent. La concessió es farà a favor dels alumnes que hagin tingut millor puntuació. Podran ésser preferits, però, els alumnes que en un major número de classes hagin obtingut puntuacions altes. Les preguntes seran fetes pels professors de l'Escola d'Estiu durant el mes de juny. Les sollicituds hauran de fer-se per escrit abans d'aquesta data.

CERTIFICACIONS. — Per l'ingrés a les classes de segon grau i als efectes dels Concursos que obra la Mancomunitat de Catalunya per a la provisió de places, es lliuraran certificats a tots els alumnes que hagin resultat aprovats i no tinguin un número de faltes d'assistència superior a un quart de les classes realitzades.

PLA DE L'ESCOLA D'ESTIU DE 1921

CURSOS GENERALS (Primer grau)

- Elements de Mineralogia.* — Prof. D. Josep R. Bataller, prev.,
Doctor en Ciències.
- Botànica general.* — Prof. D. Salvador Maluquer, Professor als
Estudis Normals.
- Pràctiques de Zoologia.* — Prof. D. Salvador Maluquer, Professor
als Estudis Normals.
- Pràctiques de Química elemental.* — Prof. Srta. Concepció Farran,
del Consell de Pedagogia, Directora de la Secció d'Ensenya-
ment domèstic.
- Història de Catalunya.* — Prof. D. Josep M.^a de Casacuberta,
Llicenciat en Dret i Titular dels Estudis Normals de la Man-
comunitat.
- Pràctiques de Psicologia escolar.* — Prof. D. Emili Mira, Doctor
en Medicina i Cap del Laboratori Psicomètric de l'Institut
d'Orientació Professional.
- Geografia física i Geologia.* — Prof. D. Jaume Marcet, Professor
als Estudis Normals.

CURSOS ESPECIALITZATS (Segon grau)

- Sistemàtica vegetal.* — Prof. D. Timoteu Botey, Llicenciat en
Ciències Naturals i en Filosofia.

Pels que posseeixen nocions de Botànica aquest curs repre-
senta un complement indispensable per a la possessió d'aquesta
ciència. En organitzar-lo s'ha volgut, demés, donar als mestres

un mitjà de preparació per al Concurs d'Herbaris i Mètodes Escolars per a l'estudi de les plantes i la seva vida, de l'any 1922.

Microscopia zoològica. — Prof. P. Joaquim de Barnola, S. J., Professor de Ciències Naturals.

És complement dels Cursos de Microscopia donats els anys 1918, 1919 i 1920. En el primer, es donaren nocions generals sobre la tècnica del microscopi; en el segon, es trià la Microscopia vegetal com a element de pràctiques i estudi, i en el curs actual, cloent el cicle, es donarà la Microscopia zoològica, amb la qual cosa els mestres obtindran, a més d'una introducció fonamentada a les dues branques de la Biologia, l'adestrament necessari per a la utilització de les tècniques modernes en l'ensenyament de les ciències i en tota activitat escolar real i viscuda.

Ampliació de pràctiques de Química. — Prof. D. Manuel M.^a Balaguer, Professor a l'Institut de Química aplicada.

No sols pretén ésser aquest curs un complement per als iniciats a l'estudi de la química, sinó també com en el Curs de Microscopia zoològica, una introducció als mètodes d'experimentació i de laboratori perquè serveixi de norma en les escoles primàries. Demés, el curs és absolutament pràctic, i en ell es preté que els assistents facin íntima coneixença amb aquells elements que serveixen de base a les indústries i els productes més en relació amb les necessitats de la vida i el treball. Els alumnes d'aquest curs tindran, demés, conferències teòriques especials a càrrec del Director de l'Institut de Química aplicada doctor D. Josep Agell.

Realitzacions (Treballs manuals de l'Escola Superior dels Bells Oficis). — Profs. D. Rafael Solanich i D. Joan Mirambell, Professors a l'Escola Superior dels Bells Oficis i a l'Escola Tècnica d'Oficis d'Art.

Aquest curs ve a donar una forma absolutament nova a la pràctica del que s'anomena Treball manual i a l'Ensenyament del Dibuix. L'Escola Superior dels Bells Oficis ha sabut crear

un medi de treball que estimula la personalitat del deixeble i el porta a la producció viva i real. Aquestes pràctiques donen a l'Escola Superior dels Bells Oficis excel·lents resultats educatius, i en diversos assaigs realitzats en establiments de primera ensenyança s'ha demostrat que poden ésser incorporades a l'escola primària amb gran eficàcia.

SETMANA FINAL

CONFERÈNCIES DE METODOLOGIA ESCOLAR: a càrrec d'un grup de professors de les Escoles Normals de Mestres de Catalunya, com segueix:

Experiments Escolars, dues conferències per D. Cassià Costal, Director de l'Escola Normal de Girona.

Tècnica de l'ensenyament del llenguatge matern, dues conferències per D. Felip Solé i Olivé, Director de l'Escola Normal de Lleyda.

L'ensenyament de la Geografia. — Concepte científic de la Geografia, dues conferències per D. Manuel Galés, Professor a l'Escola Normal de Tarragona.

Pràctiques d'educació moral i social en l'Escola, dues conferències per D. Fèlix Martí Alpera, Regent de l'Escola pràctica anexas a la Normal de Mestres de Barcelona.

ALTRES ACTES

VISITES, EXCURSIONS I FESTES. — Durant les tardes de l'Escola d'Estiu i de la Setmana final es visitaran els establiments de cultura de Barcelona i es faran excursions d'estudi d'acord amb un programa que es circularà oportunament. Durant la Setmana final se celebraran festes diverses en obsequi a tots els inscrits. La clausura de tots els actes se celebrarà amb una sortida col·lectiva el dia 27. S'organitzarà, demés, una excursió llarga pels últims dies de mes.

DURADA

L'Escola d'Estiu començarà el dia 21 de juliol i acabarà el 20 d'agost inclusius. La Setmana final durarà des del 22 al 27 d'agost inclusius.

HORARI

Les classes de l'Escola d'Estiu seran diàries i al matí, i es regiran pel següent horari:

Cursos generals (Primer grau)

Botànica general, de vuit a nou. — *Pràctiques de Química elemental*, de vuit a dos quarts de deu. — *Pràctiques de Zoologia* i *Pràctiques de Psicologia escolar*, d'un quart de deu a un quart d'onze. — *Elements de Mineralogia* i *Geografia física i Geologia*, de dos quarts d'onze a dos quarts de dotze. — *Història de Catalunya*, d'onze a dotze.

Cursos especialitzats (Segon grau)

Microscòpia zoològica, de vuit a dos quarts de deu. — *Ampliació de pràctiques de Química i Sistemàtica vegetal*, de deu a dos quarts de dotze. — *Realitzacions* (Treballs manuals de l'Escola Superior dels Bells Oficis), de vuit a deu.

Notes. — Ultra el pla exposat, s'ofereix, com l'any anterior, l'organització del Curs de Fotografia annex a l'Escola d'Estiu, a càrrec de D. Jaume Ribera, sempre que es presenti número suficient d'inscripcions.

— El curs de *Pràctiques de Psicologia escolar* ha estat organitzat d'acord amb l'Institut d'Orientació Professional de la Mancomunitat de Catalunya i l'Ajuntament de Barcelona.

ÍNDIX

	<u>Pàgs.</u>
Introducció	3
Psicologia de la Intel·ligència. (Conferències de M. Ed. Claparède, resumides per Gil Triginer, alumne dels Estudis Normals de la Mancomunitat.)	7
Història de l'Escola d'Estiu	16
Professors i conferenciants de l'Escola d'Estiu (1914-1921) . .	20
Condicions de l'Escola d'Estiu	24
Pla de l'Escola d'Estiu de 1921	26

ESCOLA D'ESTIU DE BARCELONA SETMANA FINAL : : AGOST MCMXXI

CONFERÈNCIES DE METODOLOGIA ESCOLAR : VISITA ALS ESTABLIMENTS DE CULTURA DE L'AJUNTAMENT DE BARCELONA I A L'INSTITUT D'ESTUDIS CATALANS

*Les conferències de Metodologia Escolar aniran a càrrec d'un grup de professors
de les Escoles Normals de Mestres de Catalunya com segueix:*

EXPERIMENTS ESCOLARS

*Dues conferències per D. CASSIÀ COSTAL, Director de l'Escola Normal de
Mestres de Girona.*

TÈCNICA DE L'ENSENYAMENT DEL LLENGUATGE

*Dues conferències per D. FELIP SOLÉ I OLIVÉ, Director de l'Escola Normal
de Mestres de Lleida.*

L'ENSENYAMENT DE LA GEOGRAFIA CONCEPTE CIENTÍFIC DE LA GEOGRAFIA

*Dues conferències per D. MANUEL GALÈS, Professor a l'Escola Normal de
Mestres de Tarragona.*

PRÀCTIQUES D'EDUCACIÓ MORAL I SOCIAL EN L'ESCOLA

*Dues conferències per D. FÈLIX MARTÍ ALPERA, Regent de l'Escola pràctica
anexa a la Normal de Mestres de Barcelona*

PROGRAMA

Dia 22

MATÍ, A LES DEU. — INAUGURACIÓ DE LA SETMANA FINAL I
CONFERÈNCIA DE DON FELIP SOLÉ I OLIVÉ.

TARDA. — VISITA A L'ESCOLA DE DEFECTIUS
I SORDS-MUTS, INSTAL·LADA A VILAJOANA.

Dia 23

MATÍ, A DOS QUARTS DE DEU. — CONFERÈNCIA DE D. MANUEL GA-
LÈS. — A LES ONZE. — CONFERÈNCIA DE D. FELIP SOLÉ I OLIVÉ.

TARDA. — VISITA A L'INSTITUT D'ESTUDIS
CATALANS I AL GRUP ESCOLAR BAIXERAS.

Dia 24

MATÍ, A DOS QUARTS DE DEU. — CONFERÈNCIA DE D. MANUEL GALÈS. — A LES ONZE. — VISITA DE LA SETMANA FINAL ALS SENYORS PRESIDENT DE LA MANCOMUNITAT I ALCALDE DE BARCELONA. TARDA. — VISITA A L'EXPOSICIÓ D'INDÚSTRIES ELÈCTRIQUES I ESCOLA DE BOSC.

Dia 25

MATÍ, A DOS QUARTS DE DEU. — CONFERÈNCIA DE D. CASSIÀ COSTAL. — A LES ONZE. — CONFERÈNCIA DE D. FÈLIX MARTÍ ALPERA. TARDA. — VISITA A L'ESCOLA DE LABORS I OFICIS DE LA DONA.

Dia 26

MATÍ, A LES VUIT. — VISITA A L'ESCOLA DEL MAR. — A LES DEU — CONFERÈNCIA DE D. CASSIÀ COSTAL. — A DOS QUARTS DE DOTZE. — CONFERÈNCIA DE D. FÈLIX MARTÍ ALPERA. TARDA. — VISITA A L'INSTITUT D'ORIENTACIÓ PROFESSIONAL.

Dia 27

CLAUSURA DE L'ESCOLA D'ESTIU I SETMANA FINAL A SANTA CRISTINA DE LLORET DE MAR. — EXCURSIÓ A EMPÚRIES I COSTA BRAVA CATALANA.

PRESIDÈNCIA DE LA SETMANA FINAL:

IL·LTRE. SR. CONSELLER PONENT D'INSTRUCCIÓ PÚBLICA DE LA MANCOMUNITAT DE CATALUNYA. — EXCM. SR. RECTOR DE LA UNIVERSITAT DE BARCELONA. — IL·LTRE. SR. PRESIDENT DE LA COMISSIÓ DE CULTURA DE L'AJUNTAMENT DE BARCELONA.

NOTES

La inscripció a la Setmana Final amb dret a assistir a tots els actes i gaudir dels avantatges de les excursions i festes que s'organitzin valdrà 2 pesetes per als mestres, professors i estudiants del magisteri, i 10 pesetes per als demés.

L'hora i punts de reunió de les visites s'anunciaran, dia per altre, a la post de l'Escola d'Estiu i de viva veu en terminar les conferències.

El lloc de la inscripció i de les conferències serà a la Universitat Industrial (Urgell, 187). En la Secretaria de l'Escola d'Estiu, instal·lada en la mateixa Universitat, es donaran tota mena d'informacions.